

Må jeg køre bil efter en hjerneskode ?

Selv om du har
kørekort, er det
ikke sikkert,
du må køre bil.

Videnscenter for Hjerneskode
2006





Hvert år bliver 15.000 mennesker ramt af en hjerneskade som følge af blodprop, hjerneblødning eller ulykke som de hyppigste årsager. 60.000 mennesker lever med konsekvenserne af en akut opstået hjerneskade.

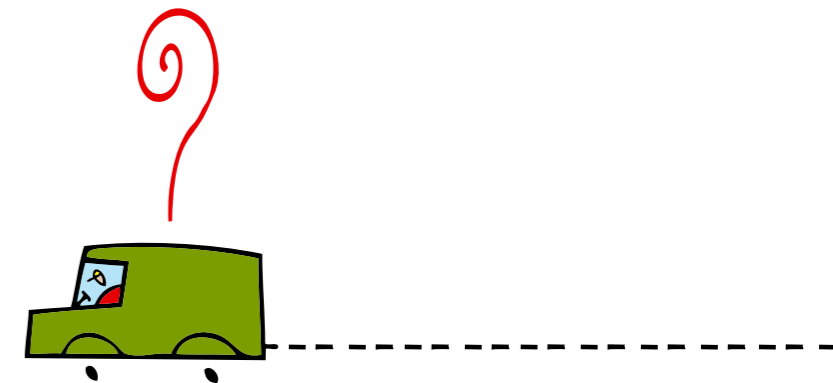
Selv om du har kørekort, må du ikke altid køre bil

Har du fået en hjerneskade, kan den påvirke din evne til at køre bil.

En hjerneskade kan medføre en række midlertidige eller varige ændringer af dit intellekt, din personlighed og dømmekraft. Derfor kan du være uegnet til at køre bil. Også selv om du føler dig i stand til det.

Inden du forlader hospitalet eller rehabiliteringsinstitutionen, er det vigtigt, at der bliver taget stilling til, om du må køre bil. Desværre sker det ikke alle steder i dag.

Spørg lægen eller det tværfaglige team, hvis du er i tvivl, om du må køre bil.



Hvordan kan en hjerneskade påvirke evnen til at køre bil ?

Bilkørsel er en meget kompleks aktivitet, der forudsætter fysisk kraft, men også en række mentale færdigheder, som midlertidigt eller permanent kan være påvirket af en hjerneskade.

Som bilist er det nødvendigt at have overblik, dømmekraft og opmærksomhed til at kunne færdes i trafikken. Samtidig er det vigtigt at kunne tolke komplekse trafiksituationer præcist og at forholde sig roligt og passende i situationen.

Når hjernen er skadet.....

Har du pådraget dig en hjerne-skade, vil nogle af de typiske følger være lammelser og nedsat kraft i musklerne - eller begge dele. Fysiske skader kan ofte kompenseres ved specialindretning

af bilen. Måske oplever du også en række midlertidige eller varige ændringer af din reaktionsevne, manglende opmærksomhed i den ene side af synsfeltet, manglende overblik og nedsat evne til at planlægge og rumme flere ting på én gang.

Du skal være opmærksom på, at du måske ikke selv har tilstrækkelig indsigt i følgerne af din skade.

... kan det være svært at køre bil

Som bilist er du afhængig af din dømmekraft og reaktionsevne for at køre trafiksikkert. Det forudsætter blandt andet, at hjernen får tilstrækkeligt hurtig og korrekt besked om det, der sker i trafikken. Samtidig skal du som bilist være i

stand til at handle hensigtsmæssigt i situationen – også i uventede trafiksituationer, hvor andre bilister ikke kører efter bogen.

Kan du overskue et venstresving ?

Har du svært ved at overskue flere ting på én gang, er det ikke sikkert, du kan køre bil forsvarligt. Et venstresving kan give et fingerpeg om, hvorvidt du har tilstrækkeligt overblik til at køre bil efter en hjerneskade.



Kører du forsvarligt?

Er du i tvivl, om du er i stand til at køre bil fuldt forsvarligt, kan det være en god ide at få en køretime, f.eks. i PTU's køreskole, Landsforeningen for Polio-, Trafik-, og Ulykkesskadede.

Ved venstresving skal du kunne :

- * placere dig i den rette bane.
- * tolke det, du ser korrekt:
Er der rødt eller grønt?
- * reagere på det, du ser, og køre frem, når der er grønt.
- * bedømme afstand og vurdere, hvor langt du kan køre frem i krydset uden at genere modkørende.
- * tage initiativ til at dreje til venstre, når der er fri bane for modkørende og fodgængere. Også selv om der er blevet rødt lys for dig.

Skjulte følger af en hjerneskade

Har du fået en hjerneskade, er din hjernes kapacitet og hastighed til at bearbejde information nedsat.

Hjerneskadede klager typisk over nedsat eller manglende:

- *koncentration*
- *hukommelse*
- *reaktionsevne*
- *overblik og nedsat evne til at planlægge*
- *evne til at rumme flere ting på én gang*
- *afstands- og retningsbedømmelse*

- *opfattelse og tolkning af synsindtryk*
- *initiativ*

Andre symptomer:

- *Hurtigere trættelse både fysisk og psykisk*
- *Urealistisk opfattelse af egne præstationer*

En kortere lunte

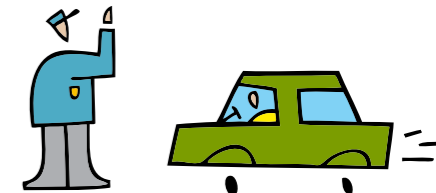
Andre følger af hjerneskaden kan være manglende kontrol over følelser og indskydelser eller svigtende kontrol af temperament. Populært sagt: en 'kort lunte'. Nogle får også problemer med at være opmærksomme og tolke det

sete korrekt i den ene side af synsfeltet. Andre får problemer med at tænke forud og bliver langsomme til at træffe beslutninger.

Selvindsigten mangler

Nogle hjerneskadede har slet ingen indsigt i egen sygdom og har svært ved at vurdere egne præstationer. Erfaringen viser, at hjerneskadede uden erkendelse af egen skade ofte færdes i trafikken ud fra egne 'selvskabte' regler. De bliver derfor til fare for sig selv og andre.

Derfor må hjerneskadede ikke køre bil



Hvis du bliver ramt af en blodprop i hjernen, hjerneblødning eller anden skade, anbefaler Sundhedsstyrelsen generelt, at du ikke kører i bil i en periode derefter. Først og fremmest fordi skaden kan have påvirket din evne til at køre bil midlertidigt eller permanent. Er du blevet ramt af en blodprop, er risikoen for at få en ny blodprop størst i tiden lige efter.

Lægen vurderer din skade

I praksis er det lægen, der i første omgang anbefaler et 'midlertidigt kørselsforbud'. Altså et lægeligt råd om at holde en kørepause, ud fra en individuel vurdering af din helbredstilstand. Du beholder dit kørekort, men rådes til at lade bilen stå i f.eks. et halvt år.

Overholder du ikke kørselsforbudet, kan lægen orientere politiet, der ud fra lægens oplysninger kan bestemme, at dit kørekort skal inddrages. Politiet kan også bestemme, at der skal være en symptomfri periode, før du kan få kørekortet igen.

Mulighed for at klage

Er du uenig i lægens vurdering om kørselsforbud, kan du ikke klage og få det omstødt. Den lægelige vurdering kan ikke ændres, med mindre den er baseret på fejlagtige oplysninger.

Hvis kørselsforbudet overtrædes

Kører du bil, selv om lægen har sagt, du ikke er egnet, overtræder

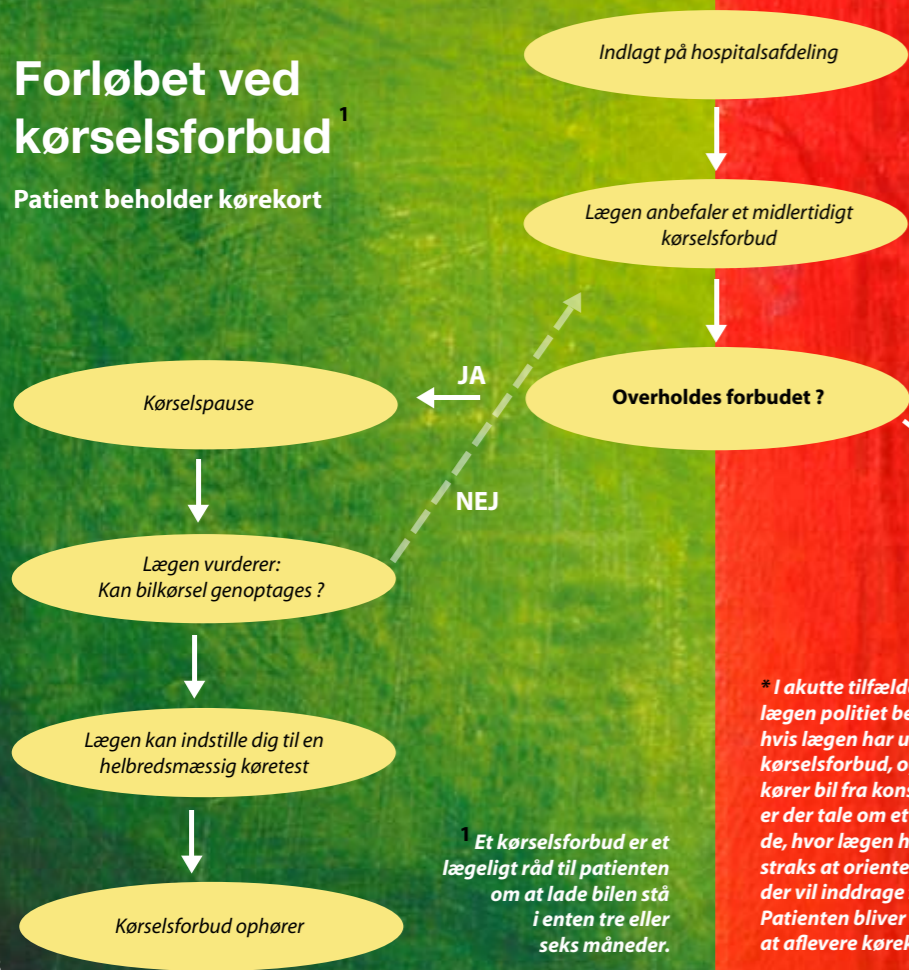
du færdselsloven. Vurderer lægen, at du ikke vil rette dig efter kørselsforbudet, har lægen pligt til at kontakte embedslægen eller Sundhedsstyrelsen. I akutte tilfælde politiet. (Se side 8)

Politiet kan inddrage dit kørekort

Hvis politiet får at vide, at du kører bil, selv om lægen har anbefalet et kørselsforbud, kan politiet inddrage dit kørekort administrativt. Kørekortet skal da afleveres til politiet. Er du uenig i afgørelsen, kan du klage til Rigspolitiet.

Forløbet ved kørselsforbud¹

Patient beholder kørekort



¹ Et kørselsforbud er et lægeligt råd til patienten om at lade bilen stå i enten tre eller seks måneder.

Patient kan miste kørekort



** I akutte tilfælde giver lægen politiet besked. F.eks. hvis lægen har udstedt kørselsforbud, og patienten kører bil fra konsultationen, er der tale om et akut tilfælde, hvor lægen har pligt til straks at orientere politiet, der vil inddrage førerretten. Patienten bliver da bedt om at aflevere kørekortet.*

Efter kørselspausen - hvad så ? Spørg din læge, om du må køre igen !



Politiet afgør på baggrund af lægens vurdering, om du må køre bil igen.

Er du udskrevet?

Kontakt egen læge. I nogle tilfælde kan lægen udarbejde en lægeerklæring i form af en kørekortattest. Attesten sendes til politiet, der kan indhente en vurdering fra embedslægen eller Sundhedsstyrelsen, om du må køre bil igen.

Er du stadig tilknyttet hospital eller rehabilitering?

Kontakt lægen eller det tværfaglige team, der udarbejder en lægeerklæring i form af en kørekortattest.

Er lægen i tvivl?

Kan du blive bedt om at deltage i en vejledende helbredsmæssig køretest. Det vil sige en praktisk

test i trafikken. Du skal ikke aflægge teoriprøve. Politiet afgør ud fra den praktiske test, om du fortsat må køre bil, og på hvilke betingelser.

Tilskud til specialindretning

Hvis politiet vurderer, at der skal fastsættes særlige krav om specialindretning af bilen, kan du søge din kommunes socialforvaltning om tilskud efter service-loven.

Er du selv i tvivl, om du kan køre?

Hvis du har fået grønt lys fra lægen, men du selv er i tvivl, om du kan køre, kan du mod betaling få din køreevne vurderet hos en kørelærer, f.eks. hos PTU, Landsforeningen for Polio-, Trafik- og Ulykkesskadede.

Har du fået inddraget kørekortet?

Vurderer du og dine behandlere, at du igen er i stand til at køre bil, skal du gå til læge og få lavet en ny lægeattest, der sendes til politiet. Vedlæg eventuelt udskrivningsbrev, lægelige erklæringer og lignende fra hospital eller behandlingsinstitution. Politiet kan på lægens opfordring bede dig aflægge en vejledende helbredsmæssig køretest i trafikken. Det er udelukkende en praktisk test, der skal vise, om du kan få kørekortet tilbage, eventuelt med begrænsninger.

Hvad siger loven ?

Lægens pligt

Alle læger har pligt til at underrette embedslæge eller Sundhedsstyrelsen om personer, der mod bedreviddende eller på grund af manglende forståelse af deres sygdom formodes at ville køre bil alligevel. Se Lægelovens § 12. Fra 2007 i Autorisationslovens § 44. Har lægen udstedt et midlertidigt kørselsforbud til dig, og du efterfølgende sætter dig ud i bilen og kører, er der tale om en såkaldt akut situation, hvor lægen har pligt til straks at underrette politiet.

Sundhedspersonalets pligt

Sundhedspersonale har tavshedspligt. Men der er undtagelser, hvor hensynet til dig som patient sættes til side - eksempelvis af

hensyn til andres trafiksikkerhed. Det står i den nye Autorisationslov. Kører du f.eks. bil, selv om du har fået et kørselsforbud, kan personalet indberette dig til embedslægen, uden at du giver lov. Vurderer de ansatte, at du er til akut fare i trafikken, kan personalet i de tilfælde indberette dig direkte til politiet og - uden dit samtykke - videregive relevante oplysninger om din tilstand.

Pårørende har ingen pligt

Hvis dine pårørende ser, at du kører bil, selv om du har fået et kørselsforbud, kan de henvende sig til den læge, som har givet kørselsforbudet. Men de har ikke pligt til det. Lægen sender indberetningen til politiet, eventuelt via embedslægen, vedlagt relevant materiale fra

Kører man bil, selv om det ikke er forsvarligt, har læger, politi og sundhedspersonale pligt til at gribe ind. Følger af en hjerneskade kan gøre det uforsvarligt at køre bil.

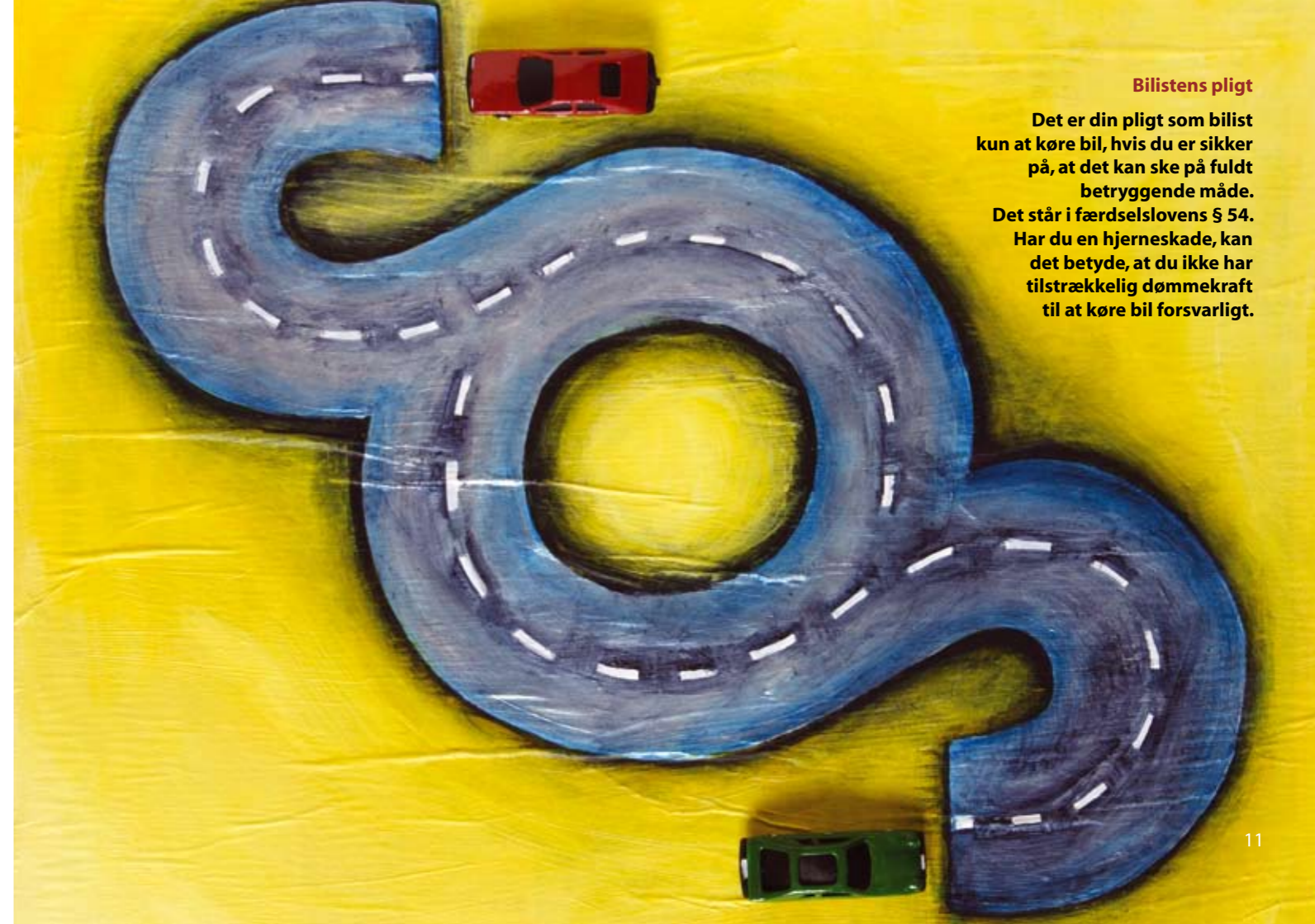
hospitalet eller lægen. Politiet kan herefter inddrage dit kørekort. Er du til stor fare for andre trafikanter, kan de pårørende indberette dig direkte til politiet, som vil indhente lægeerklæringer og andre relevante oplysninger om dig.

Politiets pligt

Politiet er den myndighed, der tager stilling til, om du må køre bil efter en hjerneskade. Men politiets afgørelse afhænger af lægens vurdering af skadens omfang og risiko for nye anfald. I tvivlstilfælde kan politiet - på lægens opfordring - kræve, at du deltager i en vejledende helbredsmæssig køretest i trafikken. Det står i kørekortbekendtgørelsen. En køretest er kun en praktisk test i trafikken og omfatter ikke en teoriprøve.

Bilistens pligt

Det er din pligt som bilist kun at køre bil, hvis du er sikker på, at det kan ske på fuldt betryggende måde. Det står i færdselslovens § 54. Har du en hjerneskade, kan det betyde, at du ikke har tilstrækkelig dømmekraft til at køre bil forsvarligt.



Kan jeg lære at køre bil igen ? Ja, måske. Nogle kan !

PTU tester køreevne

PTU har specialindrettede biler og mange års erfaring i at vurdere og teste hjerneskadedes kørefærdigheder i trafikken. PTU giver også køretimer og rådgiver om evt. specialindretning af bilen.

PTU Handicapbiler
Fjeldhammervej 8
2610 Rødovre

Arresøvej 11
8240 Risskov

www.ptu.dk klik: Handicapbiler
Tlf. 36 73 90 31

Du betaler selv for køretest på PTU.
Ring om den aktuelle pris.

Køreklub på vej i Hammel

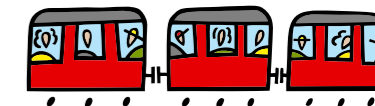
Hammel Neurocenter er i samarbejde med PTU ved at forberede etablering af en køreklub. Klinikken ventes med tiden at kunne tilbyde test af hjerneskadedes kørefærdigheder.

Læs mere om køreklubben på
www.neurocenter.dk

Hammel Neurocenter
Voldbyvej 15
8450 Hammel
www.neurocenter.dk
Tlf. 87 62 33 00



Hvem kan køre mig, når jeg ikke selv kan ?



Trafiksekskabernes handicapkørsel

Regionernes trafiksekskaber har etableret en kørselsordning for svært bevægelseshæmmede, der er over 18 år. Ordningen omfatter individuel kørsel til f.eks. besøg hos familie og venner, indkøb, møder og deltagelse i fritidsaktiviteter, men den kan ikke benyttes til behandling. Din hjemkommune visiterer til ordningen.

Hjælp til individuel kørsel efter serviceloven

Har du behov for kørsel til fritidsaktiviteter, familiebesøg, lægebesøg m.m., kan kommunen ifølge serviceloven yde tilskud til kørsel med individuelle transportmidler. Det er en betingelse, at du på grund af en

varigt nedsat funktionsevne ikke kan benytte offentlige transportmidler.

Hjælp til kørsel til læge efter sundhedsloven

Modtager du folkepension eller førtidspension, kan du i nogle tilfælde få dækket udgiften til befordring til læge og speciallæge. Henvend dig til din bopælskommune for mere detaljerede oplysninger.

Hjælp til kørsel til sygehus efter sundhedsloven

Du har ret til kørsel med ambulance eller særligt sygekøretøj til sygehus, hvis din tilstand gør det nødvendigt. Du har i nogle tilfælde også ret til at blive transporteret til ambulans efterbehandling efter udskrivning

fra sygehus og weekendophold fra sygehuset, hvis du ikke er i stand til at køre med offentlige transportmidler. Du kan få oplyst de nærmere regler i din kommune eller på sygehusets kørselskontor.

Ledsagerkort til DSB

Bevægelseshæmmede og psykisk handicappede kan søge om et ledsagerkort til DSB. Kortet giver ret til at tage en ledsager med på rejsen gratis, eller til selv at rejse for halv pris. Kortet koster 100 kr. og gælder i to år. Kortet giver også mulighed for indenrigsflyvning med ledsager til nedsat pris, samt ret til rabat for en nødvendig ledsager på en række kulturinstitutioner, seværdigheder og attraktioner.

Ansøgningsskema fås hos Invalideorganisationernes Brugerservice på tlf. 36 75 17 93, eller det kan hentes på www.handicap.dk

Hjerneskadede behandles forskelligt

Hjerneskadede efter hjerneblødning, blodprop eller trafikuheld behandles ikke ens i hele landet. Nogle hospitaler og rehabiliteringsinstitutioner tager stilling til folks evne til at køre bil. Andre gør ikke. Det betyder, at nogle af de skadede får for lange eller unødvendige kørselsforbud. Andre kører, selv om de burde lade bilen stå af hensyn til trafikikkerheden. Det viser en kortlægning foretaget af Videnscenter for Hjerneskode, der har fået faglig sparring af en arbejdsgruppe bestående af fagfolk i HjerneSagen, Århus Politi, Hammel Neurocenter, Randers Centralsygehus, Rådet for Større Færdselssikkerhed, pårørende i Hjerneskadeforeningen, køreprøvesagkyndig fra Holstebro Politi, Center for Hjerneskode,

Embedslægeinstitutionen for Sønderjyllands Amt, PTU Handicapbiler og Sundhedsstyrelsen.

Ønsker til fremtidens praksis

Alle hjerneskadede bør sikres en ensartet, men individuel vejledning i, om de må køre bil eller ej efter udskrivning fra hospital. Derfor anbefaler Videnscenter for Hjerneskode og arbejdsgruppen bag bogen: "Kørekort og hjerneskode", at myndighederne arbejder for:



- **Gratis køretest.**

Mennesker med akut opståede hjernesker bør kunne få testet evnen til at køre bil, uden at det medfører udgifter for dem.

- **Enstet behandling.**

Hospitalsafdelinger, rehabiliteringsinstitutioner og andre tilbud bør automatisk foretage en vurdering af den enkeltes individuelle køreevne, før den skadede udskrives.

- **Klar besked.**

Der er behov for at få udarbejdet nye retningslinier, der præciserer, at den skadede skal have præcis besked om årsagen til kørselsforbud. Og om hvem der vurderer, hvorvidt den skadede kan genoptage bilkørsel efter et kørselsforbud.



Betaler forsikringen?

Overtræder du lægens råd om at lade bilen stå, kan det få økonomiske konsekvenser for dig, hvis du kører galt. Du risikerer, at dit forsikringsselskab ikke vil betale erstatning for din ødelagte bil, hvis selskabet vurderer, at du har kørt groft uagtsomt.

I tvivl - hvor henvender jeg mig?

Politiet er den myndighed, der tager stilling til, om du må køre bil efter en hjerneskade. Men politiets afgørelse afhænger af en lægelig vurdering.

Er du i tvivl, om du må køre bil, må du derfor rådføre dig med din egen læge eller med dit behandlerteam, hvis du stadig er indlagt eller i et rehabiliteringsforløb.

Pjecen er udgivet af

Videnscenter for Hjerneskade,
Sanatorievej 32,
7140 Stouby.
www.vfhj.dk
Tlf. 75 89 78 77.

Læs mere

Bogen "Hjerneskade og Kørekort, centrale problemstillinger og forslag til forbedring af praksis". Bogen og pjecen "Må jeg køre bil efter en hjerneskade?" kan downloades fra Videnscentrets website:
www.vfhj.dk

© Tekst:

Journalist Else Marie Andersen
Tlf. 28 83 67 47
elsemarie@impress.dk

© Illustration og opsætning:

Grafisk designer Klas Fernblad
Tlf. 48 22 16 66
klas@fernblad.dk
www.fernblad.dk

Tryk:

Nofo print as
Støberivej 9, 3000 Helsingør

Oplag:

20.000

En særlig tak til HjerneSagen for skriftligt bidrag til pjecen.